

“Van groei naar bloei”



Meerjarenvisie 2022-2026

Inhoud

Voorwoord	3
1. Zorgcentrum 't Slot in 2022	4
1.1 Welzijn voorop, betrokken met elkaar	4
1.2 Vanuit onze christelijke identiteit	4
1.3 Kwaliteit geborgd	5
1.4 Werkplezier en ruimte om te leren	5
1.5 Thuis in de Bommelerwaard en professioneel samenwerkingspartner	6
2. Maatschappelijke trends en ontwikkelingen	7
2.1 Een grote opgave	7
2.2 Wens van senioren	9
2.3 Arbeidsmarktkrapte	9
2.4 Belang van duurzame keuzes	10
2.5 Kansen van technologie	10
2.6 Preventie	10
2.7 Wonen met ondersteuning	12
3. Onze koers voor de komende jaren	13
3.1 Welzijn ondersteund door professionele zorg voorop, familie en vrijwilligers betrokken	13
3.2 Sluitende keten t.b.v. effectieve ouderenzorg voor inwoners van de Bommelerwaard	14
3.3 Verdiepen van verpleegkundige kennis en onderzoeken specialisatie	15
3.4 Preventie en ondersteuning voor thuiswonende senioren	16
3.5 Mede-ontwikkelen woonzorgclusters	16
4. Ontwikkeling van onze organisatie	17
4.1 Goed werkgeverschap: aandacht en betrokkenheid	17
4.2 Inzet van zorgtechnologie	17
4.3 Duurzaamheid als leidraad in personeelsbeleid, gebouwen/faciliteiten en inkoop	18
4.4 Doelmatigheid, wendbaarheid en samenwerking	19
4.5 Triple Aim als kader in innovatie en projecten	20
5. Missie, visie en kernwaarden 2022 – 2026	21
5.1 Missie en visie	21
5.2 Kernwaarden voor de toekomst	22

“Van Groei naar Bloei” is een publicatie van
Protestants Christelijk Zorgcentrum 't Slot Gameren.
Ridderhof 1, 5311CM Gameren
Tel: 0418-561451
E-mail: info@slotgameren.nl
Internet: www.slotgameren.nl
Uitgave: Mei 2022.
Eindredactie: J. Stoeten en W. van Genderen.
Vormgeving en fotografie:
Bert Groeneveld (bert@groeneveldnet.nl)

“Van
groei
naar
bloei”



Meerjarenvisie 2022-2026

Voorwoord



't Slot is in beweging. In 2018 hebben we een meerjarenvisie opgesteld, getiteld: 'de zorg verandert, 't Slot verandert mee'.

Nu, na ruim drie jaar, kijken we met gepaste trots en dankbaarheid terug op wat we met elkaar bereikt hebben. Het is ons gelukt om onze missie en visie voelbaar en zichtbaar te maken voor onze cliënten, familie, in onze teams en voor externe partners.

Wij werken met passie en zijn zichtbaar gegroeid in kwaliteit, persoonsgerichte zorg, welzijn voor onze cliënten, betrokkenheid met familie, inzet van vrijwilligers en een open werkcultuur waarin het leren en verbeteren voorop staat. Iedereen kan en mag zijn/haar talenten inzetten en doet dat ook!

De wereld om ons heen staat niet stil. Na een aantal jaren waarin de focus sterk op de verbetering van de kwaliteit van ouderenzorg was gericht, staan we nu voor nieuwe uitdagingen. Uitdagingen die een beroep doen op de veerkracht en ondernemerschap van 't Slot. We willen dit samen aangaan, met onze cliënten, medewerkers en maatschappelijke partners.

In tijden van verandering willen wij ons kompas ijken en lijnen uitstippelen voor de toekomst. Om deze reden actualiseren we onze meerjarenvisie.

We zijn een herkenbare organisatie die identiteitsgebonden zorg biedt en we hebben ook wat te bieden. Met vertrouwen kijken we daarom vooruit. Na een periode van 'groei' op vele fronten, kijken we uit naar verdere 'bloei'.

We hopen dat deze meerjarenvisie u en jou inspireert om met ons deze periode van bloei vorm en inhoud te geven.

*Veel leesplezier en met een passievolle groet,
Namens het management team, medewerkers en medezeggenschaporganen,*

*Wilma van Genderen – de Jong
Bestuurder*



1. Zorgcentrum 't Slot in 2022

Ons vertrekpunt is goed. 't Slot wordt gedragen door de medewerkers, cliënten, familie en vrijwilligers. Met veel steun vanuit onze omgeving. Als organisatie zijn we samen trots op waar we staan en welke kennis en kunde we in huis hebben.

1.1 Welzijn voorop, betrokken met elkaar

Bij 't Slot staat de kwaliteit van leven en het welzijn van onze cliënten centraal. De betrokkenheid met elkaar (medewerkers onderling) en met onze cliënten is absoluut een kracht van onze organisatie. We gaan voor persoonsgerichte en professionele zorg; met ruimte en aandacht voor het welzijn en welbevinden van onze cliënt. Familie en vrijwilligers worden actief betrokken bij het leven van de cliënten. We maken samen met cliënten, familie, vrijwilligers, kerken en

maatschappelijke partners passievolle zorg waar. Met elkaar dragen we 't Slot. Tijdens de dialoogsessies die we hebben georganiseerd bij het schrijven van deze meerjarenvisie werd dit nog eens benadrukt. Termen als de saamhorige sfeer, voor elkaar een stap extra willen zetten en de 'korte lijnen' kwamen telkens opnieuw naar voren.

1.2 Vanuit onze christelijke identiteit

We zijn een kleinschalige zorgorganisatie. Daardoor kunnen we op een betrokken en laagdrempelige manier zorg bieden. Wij hechten waarde aan de christelijke identiteit en normen en waarden. De grondslag is voor ons de Bijbel. Wij streven ernaar de christelijke identiteit in de gehele organisatie tot uiting te laten komen. Dus niet alleen in de omgang met de cliënt, maar ook bij het organiseren van activiteiten, het houden van de zondag als rustdag en de viering



van christelijke feestdagen. Daarnaast komt de christelijke grondslag terug in het omgaan met ethische dilemma's.

“Ook bij het schrijven en opstellen van dit meerjarenbeleid speelt onze christelijke identiteit een rol in de keuzes die we maken en de richting die we kiezen. Het vormt een gedeelde en gezamenlijke basis om bewust te kijken naar hoe we omgaan met onze kijk op welzijn, persoonsgerichte dementiezorg, duurzaamheid, belang van werkplezier voor medewerkers, het ontwikkelen van je talenten en onderlinge aandacht voor inspiratie en bemoediging.”

1.3 Kwaliteit geborgd

Wij hebben ruime aandacht voor kwaliteit. We voldoen aan veld- en beroepsnormen en beschikken over een actueel en werkend kwaliteitssysteem gebaseerd op ISO9001.



We besteden continu aandacht aan de PDCA op alle niveaus in onze organisatie. Ons kwaliteitsplan en ons kwaliteitsverslag maken jaarlijks transparant hoe de kwaliteit van zorg is geborgd en welke verbeterpunten we oppakken. We geven voor onze cliënten hiermee actief invulling aan het Kwaliteitskader Verpleeghuiszorg, elke dag opnieuw.

Het coronavirus heeft de afgelopen twee jaar een extra druk gelegd op onze zorgverlening. Voor onze medewerkers, vrijwilligers, cliënten en naasten zijn het complexe tijden geweest. Wij zijn trots op de manier hoe we hier als 't Slot mee zijn omgegaan. Geleerde lessen uit de afgelopen jaren hebben onze pandemische paraatheid versterkt, zodat deze goed op orde is.



1.4 Werkplezier en ruimte om te leren

Wij hebben zeer veel waardering voor de inzet van onze vrijwilligers. Ze zijn onmisbaar en dragen direct bij aan het welzijn van de cliënt en medewerkers. De onderlinge betrokkenheid – tussen medewerkers, vrijwilligers, familie en cliënten – loopt als een rode draad door onze meerjarenvisie heen. Bij 't Slot zien we het werkplezier, goed werkgeverschap en ruimte om je te ontwikkelen als belangrijke randvoorwaarden om een succesvolle en zorgzame organisatie te zijn. Het dient als basis van wie we met elkaar zijn bij 't Slot.

Werkplezier helpt om elke dag oprechte aandacht te besteden aan onze cliënten, familie en vrijwilligers. Medewerkers werken graag bij 't Slot. We besteden aandacht aan het 'kunnen leren en ontwikkelen'. 't Slot is een opleidingsorganisatie geworden, waarbij een positief leerklimaat voorop staat. Dit komt onder meer naar voren door de inzet van blended learning waarbij theorie, technologie en toepassing in de praktijk elkaar versterken in een ontwikkelgerichte organisatie.



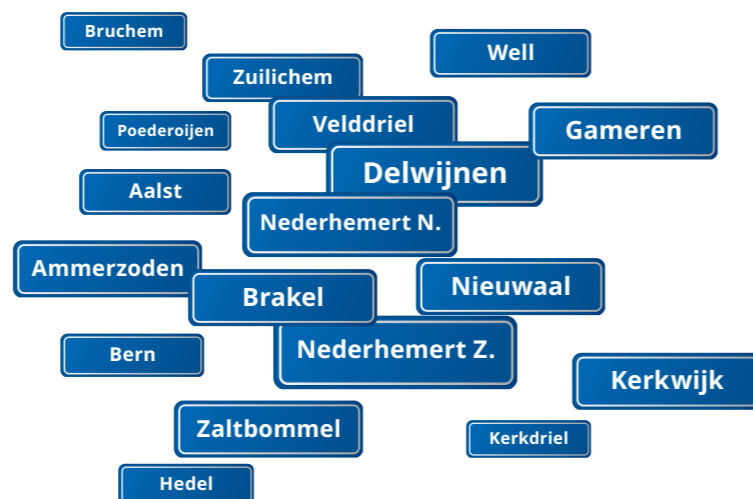
1.5 Thuis in de Bommelerwaard en professioneel samenwerkingspartner

Wij zijn thuis in De Bommelerwaard. Ons werkgebied kent twee gemeenten: Zaltbommel en Maasdriel. In totaal kent de Bommelerwaard ca. 55.000 inwoners (2021). 't Slot biedt thuiszorg, dagopvang en verpleeghuiszorg in Gameren.

Wij leveren op ondernemende wijze een bijdrage aan samenhangende zorg en welzijn. Dat doen wij samen met anderen: allereerst de cliënt en naaste, verwijzers, onze medezeggenschapsorganen, samenwerkingspartners in de zorg (VGZ-zorgkantoor, huisartsen, BrabantZorg, wijkverpleegkundigen), collega-organisaties (in totaal zijn er 5 intramuraal locaties in de Bommelerwaard), het Middelbaar Beroepsonderwijs (MBO's), Hogescholen, IGJ, gemeente Zaltbommel en de (Rijks)overheid.

De keuken van 't Slot neemt een specifieke plek in de regio in en verzorgt maaltijden voor Stichting 'Tafeltje Dekje'. De stichting heeft een eigen bestuur en regelt

Locaties met 24 uren ouderenzorg in de Bommelerwaard (Woonzorgvisie Bommelerwaard, 2021)



onder andere de werving en coördinatie van de vrijwilligers die maaltijden bezorgen. De feitelijke uitvoering van de maaltijdverstrekking is in handen gelegd van 't Slot, de maaltijden worden door de keuken verzorgd. In de volgende plaatsen in de Bommelerwaard levert Stichting 'Tafeltje Dekje' maaltijden die bij 't Slot zijn bereid: Aalst, Ammerzoden, Brakel, Bern, Bruchem, Delwijnen, Gameren, Hedel, Kerkwijk, Kerkdriel, Nederhemert - Noord, Nederhemert - Zuid, Nieuwaal, Poederoijen, Velddriel, Well, Zaltbommel, Zuilichem. In restaurant de Ridderzaal is het ook mogelijk voor externen om de maaltijd te gebruiken.

Ook onze regieverpleegkundige heeft een belangrijke rol in de regio. Vanuit deze rol wordt bijvoorbeeld actief gekeken hoe we inwoners die een Wlz- indicatie hebben alvast verder kunnen helpen. Een netwerkrol waarbij we inwoners van de Bommelerwaard thuis bezoeken.



2. Maatschappelijke trends en ontwikkelingen

Wat kunnen we verwachten in de (nabije) toekomst? Gezamenlijk hebben we de belangrijkste ontwikkelingen en opgaven in kaart gebracht.

2.1 Een grote opgave

Nederland vergrijsd in een snel tempo. In een notendop hebben we te maken met een dubbele vergrijzing: het aantal senioren stijgt en we worden ook steeds ouder. We zien dat de komende 20 jaar niet alleen de groep 75-plussers fors gaat stijgen, maar dat binnen deze groep het aantal 90-plussers ook stijgt. Deze ontwikkeling zal ervoor zorgen dat het aantal personen met meerdere chronische aandoeningen in Nederland gaat stijgen (in de periode van 2018 tot en met 2040 met 21%) met 1,1 miljoen personen. Daarbij is een duidelijke toename te zien van het aantal mensen met dementie en multi-morbiditeit (meerdere diagnoses). Als zorgorganisatie dienen we ons voor te bereiden op een complexer wordende doelgroep.

In een hoofdlijnenbrief van het ministerie van Volksgezondheid, Welzijn en Sport (4 maart 2022) wordt beschreven hoe de ouderenzorg de aankomende 20 jaar gaat veranderen. Een toekomstbeeld met een meer diverse groep ouderen, een grotere rol voor technologie en het langer zelfstandig thuis wonen wordt beschreven. Het kabinet wil dat de zorg en ondersteuning van ouderen zich aanpast aan veranderende voorkeuren van ouderen. De inzet de komende jaren richt zich op de uitdagingen:

- Het vitaal en zelfstandig ouder worden.
- Passende ouderenzorg in samenhang.
- Wonen en zorg voor ouderen.
- Goede basiszorg in de wijk.
- Innovatie en arbeidsmarkt.

Uit analyses door het zorgkantoor (bron: Regiobeeld 2020, VGZ) komen onze regionale opgaven naar voren. Er is een blijvende behoefte aan zorg in de buurt (liefst in de eigen woning). Voor een deel van de senioren (veelal met somatische vraag) is 'geclusterd wonen met zorg nabij' een noodzakelijke of gewenste stap. Dit kan zijn vanwege het feit dat de eigen woning niet (of moeilijk) aanpasbaar is of als er sprake is van een beperkt sociaal netwerk (ontbreken mantelzorg).

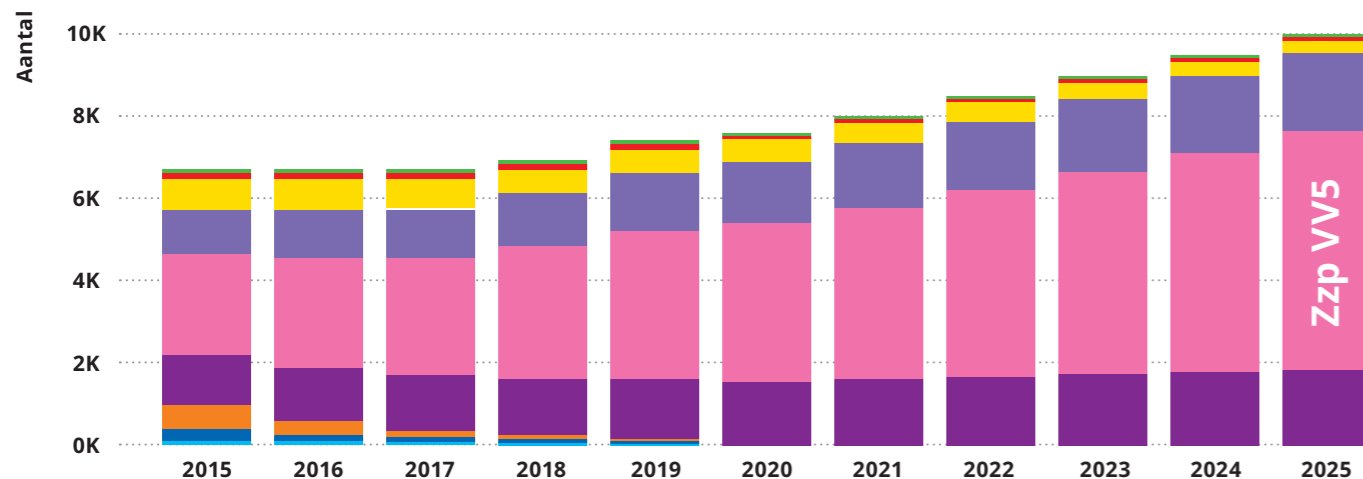
Vergrijzing, ontgroening & arbeidsmarktproblematiek	Doorstroom kwetsbare senioren in de zorgketen	Dementie volksziekte nr. 1
De periode 2020-2040 wordt de regio geconfronteerd met een sterke toename van het aantal senioren (vergrijzing). Hierdoor is behoud en werving van voldoende personeel ook naar de toekomst toe een belangrijk aandachtspunt.	Senioren kunnen grotendeels binnen de Treeknorm terecht voor verpleeghuiszorg of passende zorg in de thuis-situatie. Toch liggen senioren gemiddeld wat langer onterecht in het ziekenhuis (verkeerde bedproblematiek) en is sprake van vertraagde doorstroming.	Het aantal mensen met dementie stijgt de komende jaren fors, hetgeen aandacht vraagt voor nieuwe vormen van ondersteuning van deze mensen om hen zo lang mogelijk verantwoord thuis te kunnen laten leven.

Het regiobeeld van de ouderenzorg in Noordoost-Brabant (VGZ, 2020)

Op het gebied van verpleeghuiszorg zien we een verdere toename van de dementiezorg (zorgzwaartepakket 5). Dit aandeel stijgt. Ook wordt er een toenemende vraag naar verpleeghuiszorg en mogelijkheden om tijdelijk te verblijven (en respijtzorg) voorspeld.

Aantal gemiddeld per jaar verdeeld naar zorgzwaarte (Noordoost Brabant)

Zwaarte: 1 2 3 4 5 6 7 8 9



Prognose naar zorgzwaarte - Noordoost Brabant (VGZ, 2020)



2.2 Wens van senioren

Senioren in de Bommelerwaard blijven, ook als ze op leeftijd raken, graag thuis wonen. Dit is in lijn met algemene inzichten in Nederland uit woonwensenonderzoek, waaruit blijkt dat de verhuisgeneigdheid afneemt na het 55e jaar. Dit fenomeen, zo verwachten we, zal niet veranderen, tenzij de gezondheid, mobiliteit, aanpasbaarheid van de eigen woning of het wegvallen van een sociaal netwerk gaat spelen.

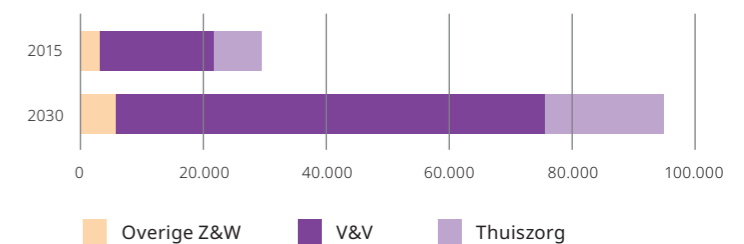
Een grote impact zal het afnemende mantelzorgpotentieel hebben. De draagkracht van mantelzorgers komt onder druk te staan. Ook zij worden zelf ouder, of werk vraagt een belangrijk deel van hun tijd en aandacht. Daarbij zal het sociale netwerk om de oudere heen per persoon sterk verschillen. Hierdoor – en doordat men langer (alleen) thuis blijft wonen – dreigen situaties van eenzaamheid te ontstaan. Ook zal, zoals eerder beschreven, de zorgvraag over het algemeen complexer worden en in toenemende mate gepaard gaan met psychische problematiek. Het is een lokale en regionale opgave om deze ontwikkeling in kaart te brengen en te voorzien in adequate zorg en ondersteuning voor die inwoners die niet meer thuis kunnen blijven wonen. 't Slot kan en wil, samen met partners, haar rol vervullen in de West-Bommelerwaard. Hierbij denken we bijvoorbeeld aan

het uitvoeren van een behoeftepeiling, om als regio nog scherper in beeld te krijgen en houden wat de woon(zorg)wensen van (toekomstige) senioren zijn in de gemeente.

2.3 Arbeidsmarktcrachte

Gerelateerd aan de demografische ontwikkelingen is er sprake van een krimpende arbeidsmarkt. Met name voor het beschikbare en kundige zorgpersoneel zal meer krapte ontstaan dan al het geval is. Het arbeidstekort in de verpleging en verzorging zal exponentieel toenemen en in 2030 boven de 75.000 werknemers liggen in Nederland.

Arbeidstekort



Ontwikkelingen arbeidsmarkt VVT (Actiz, 2021)

Ook de krapte op de arbeidsmarkt gaat niet aan onze regio voorbij. In de regio Noordoost-Brabant (VGZ, 2020) is momenteel 30% van de medewerkers in de verpleging en verzorging 55+. Deze groep zal de komende jaren met pensioen gaan. Daarbij zijn er nu reeds tekorten, met name op het gebied van verzorgenden en verpleegkundigen (niveau 3, 4 en 6), zo laten de cijfers zien. De opgave om met elkaar de zorg organiseerbaar te houden, vraagt inzet en creativiteit. Voor 't Slot betekent dit dat we worden uitgedaagd om via meerdere wegen, waarbij goed werkgeverschap voorop staat, onze innovatiekracht, samenwerking en technologie te benutten.

2.4 Belang van duurzame keuzes

Een toenemende en belangrijke ontwikkeling is de aandacht voor duurzaamheid. Het belang van duurzame keuzes komt terug op vele vlakken. Het raakt de keuzes die we maken op het vlak van mensen, economie en aarde. We voelen met ons allen deze opgave en willen hierin ook verantwoordelijkheid nemen. Het gaat bijvoorbeeld over duurzame arbeidsrelaties met oprechte aandacht voor elkaar en een goede werk-/privé-balans. Het gaat over het werken aan een (lokale) economie die dienstbaar is aan de instandhouding van de aarde en de gemeenschap, in plaats van uitputting. En het gaat over het verminderen van afval, voorkomen van energieverstopping en bevorderen van hergebruik. We willen nadrukkelijker met deze thema's aan de slag.

2.5 Kansen van technologie

Nederland ontwikkelt zich meer en meer naar een digitale netwerk- en samenwerkingssamenleving. Met elke generatie nemen de technologische veran-

deringen en ontwikkelingen toe. De laatste jaren zijn innovatieve ontwikkelingen op medisch technologisch gebied en eHealth toegenomen. We verkennen nadrukkelijk de mogelijkheden om technologische innovaties in te zetten op manieren waarop het kan bijdragen aan de veilige en 'vrije' woonzorgomgeving van 't Slot én waar het helpt om mensen goed zelfstandig thuis te laten wonen (extramuraal).

Enkele voorbeelden van hoe technologie ons kan helpen bij verschillende zorgbehoeftes zijn:

- Sociale robots: bijvoorbeeld om senioren meer te laten bewegen en gezond te laten eten en drinken.
- Medicijndispenser: om mensen te herinneren aan medicijnname.
- Inzet van leefcirkels: digitale cirkels ten behoeve van vrijheid en veiligheid van cliënten.
- Hulp op afstand of digitaal spreekuur door een huisarts/paramedicus of bijvoorbeeld een specialist ouderengeneeskunde.

2.6 Preventie

Al met al staat de Nederlandse ouderenzorg voor de uitdaging om de zorg houdbaar en betaalbaar in te richten. Het stelsel staat onder druk. Een logische constatering uit bovenstaande ontwikkelingen is dan ook, dat aan deze stijgende zorgvraag niet volledig kan worden voldaan door middel van intramurale voorzieningen. Daarom zal de extramuralisering van zorg de aankomende jaren doorzetten. Met andere woorden: mensen blijven, wanneer ze ouder worden, langer thuis wonen. We gaan dus naar een situatie waarbij zelfstandig wonen veelal met zorg gecombineerd wordt. Dit vraagt om een andere visie op

gezondheid. Een visie waarbij de nadruk meer en meer komt te liggen op preventie en ondersteuning in nabijheid van de eigen omgeving.

Het gaat om zorg die niet bij voorbaat medicaliseert, maar die ouderen ondersteunt bij de wijze waarop zij wonen, hun gezondheid en welzijn bevorderen en hun sociale contacten onderhouden. Preventie gaat bij ouderen om het stimuleren van een gezonde leefstijl, het behoud van mobiliteit en het behoud van sociale contacten. Een optimale woon(zorg)omgeving is een belangrijk onderdeel van preventie. Zo is het ook van belang aandacht te besteden aan gezondheidsvaardigheden zoals het anticiperen op de toekomstige zorgbehoefte (de Klerk et al., 2019). Goede informatievoorzieningen en voorlichting zijn hiervoor nodig.

Uit: Ouderen langer zelfstandig thuis! Maar hoe dan? (Mol, C., 2020)

De stijgende zorgzwaarte vraagt om effectieve inzet van het personeel door organisaties en samenwerking tussen organisaties. Daarnaast zijn er hoge verwachtingen van technologie. Ook deze technologische ontwikkelingen dienen bij te dragen aan uitdagingen die voor ons liggen.

Voor 't Slot gaat het bij preventie over impact op het sociale, fysieke en maatschappelijke vlak, waarbij we de koppeling maken met Positieve Gezondheid. Het betreft het stimuleren van gezond leven en het behouden van mobiliteit en sociale contacten in de omgeving. Ook het vroegtijdig signaleren van onder-

steuningsbehoeften hoort voor 't Slot bij preventief werken. We zien hierin een mooie kans voor 'Tafeltje Dekje'. Door deze functie van 't Slot in de wijk is het mogelijk om 'een oogje in het zeil' te houden en krijgen we (ondersteuningsbehoeften van) mensen in beeld.

In het kader van preventie zien we ook een belangrijke rol weggelegd voor onze regieverpleegkundige. De regieverpleegkundige is onderdeel van de regio en kernen. Vanuit deze rol wordt actief gekeken hoe we inwoners – die op de wachtlijst staan – al kunnen gaan helpen. Dit doen we door bij hen thuis langs te gaan. Op deze wijze komen we al vroeg bij potentiële cliënten in beeld. Dit heeft op verschillende manieren een meerwaarde. Allereerst houden we op deze manier een oogje in het zeil. We hebben een beter beeld van waar de meest urgente situaties zich voordoen. Daarnaast peilen we mogelijke behoeften bij de cliënt, hierbij kan worden gedacht aan dagopvang, activiteiten bij 't Slot of inzet van Tafeltje Dekje. Deze mogelijkheden van 't Slot kunnen daarbij ook de mantelzorger ontlasten. Ook de inzet van vrijwilligers vanuit de NPV of vanuit 't Slot behoort tot de mogelijke impulsen om de cliënt op een prettige manier thuis te laten wonen.

Wij krijgen op deze manier een goed beeld van de cliënten die op termijn naar 't Slot willen verhuizen. Bepaalde informatie (bijv. dagelijkse gewoonten, hobby's, etc.) wordt al vroegtijdig verkregen. Dit maakt de uiteindelijke verhuizing naar 't Slot makkelijker en eenvoudiger. Ook is het bijvoorbeeld mogelijk om de verschillende disciplines vanuit het 't Slot (bijv. fysio- of ergotherapeut) al te introduceren bij de cliënt. De professionals zijn op deze manier al bekende gezichten voor cliënten.



2.7 Wonen met ondersteuning

In de woonzorgvisie van de Bommelerwaard (2021) is beschreven dat er een toenemende behoefte is aan netwerken en ondersteuning die het mogelijk maken om langer zelfstandig thuis te kunnen wonen. Deze opgave geldt voor gemeenten, zorgaanbieders en woningcorporaties gezamenlijk. Ze willen zich richten op inwoners die niet voldoende eigen kracht hebben of geen toereikend sociaal netwerk. Inwoners met voldoende eigen kracht organiseren zich steeds vaker om woonzorginitiatieven, wat de gemeente ook een positieve ontwikkeling vindt.

De gemeente zet in op:

- Flexibele ondersteuning organiseren, die zo dichtbij en passend mogelijk is voor de inwoner;
- Aandacht voor respijtzorg;
- Een ketennetwerk dat leert en ontwikkelt;
- Behandeling thuis die anders georganiseerd is;
- Woonservicepunten met mogelijkheden voor ontmoeting;
- Leefbare wijken en buurten;
- Een leefbaarheidsagenda in iedere wijk/kern;
- Aandacht voor mantelzorg.

De gemeente Zaltbommel streeft ernaar om geclusterde en een-/tweepersoons woningen te realiseren in de West-Bommelerwaard (Woonzorgvisie Bommelerwaard, 2021). Dit wordt gedaan door woningcorporaties en projectontwikkelaars. De gemeente wil

inzetten op de ondersteuningsstructuur en bereikbaarheid van meer specialistische voorzieningen.

De gemeente geeft aan dat de groep inwoners (65 jaar en ouder) die vaak mantelzorg verleent relatief klein is en dat er in de West-Bommelerwaard relatief weinig voorzieningen zijn. De gemeente ziet dat de mate van informele zorg nu vrij groot is, maar verwacht dat dit op termijn zal afnemen gelet op de demografische ontwikkeling.

Het belang zal dus toenemen om, in kader van de kwetsbaarheden van thuiswonende senioren, domeinoverstijgend te gaan samenwerken. Domeinoverstijgend samenwerken wordt ook door de gemeente Zaltbommel (Beleidsnota Samenleving, 2021) genoemd als belangrijk speerpunt om goede ondersteuning en veiligheid voor de inwoners te garanderen. Zo wordt in de beleidsnota beschreven:

“De opbouw van de samenleving kent een innig verband met de leefbaarheid in de dorpen en wijken en de samenwerking met kerken en geloofsgemeenschappen”

Het kerkennetwerk heeft een belangrijke rol in onze gemeente als het gaat om de leefbaarheid en ondersteuning van de meest kwetsbare mensen. Er is in dit netwerk veel vrijwilligerspotentieel aanwezig. Voor 't Slot is dit netwerk ook logisch om de verbinding mee te zoeken.



3. Onze koers voor de komende jaren

Wat betekenen de trends en ontwikkelingen voor 't Slot? Hoe gaan we hiermee om en belangrijker: hoe dragen we bij aan blijvende goede zorg en ondersteuning voor senioren in de West-Bommelerwaard? 't Slot heeft de ambitie om te groeien. Zowel een verdere groei in professionaliteit, als een groei in ons aanbod.

De ontwikkelingen vragen dat we focus aanbrengen: waarop richten we ons? Wij hebben met medewerkers, medezeggenschapsorganen en partners onze meerjarenkoers geformuleerd voor 2022 – 2026. Hierbij hebben we 5 ambities:

1. Welzijn ondersteund door professionele zorg voorop, familie en vrijwilligers betrokken;
2. Bijdragen aan een sluitende keten in de Bommelerwaard;
3. Verkennen verdere specialisatie;
4. Preventie en ondersteuning voor thuiswonende senioren in de Bommelerwaard;
5. Ontwikkelen woonzorgcluster in de kernen van de West Bommelerwaard.

3.1 Welzijn ondersteund door professionele zorg voorop, familie en vrijwilligers betrokken

Welzijn van onze cliënten staat voorop en centraal in alles wat we doen. Persoonsgerichte zorg is en blijft het uitgangspunt, waarbij we maximaal aansluiten bij de wensen en de regie van onze cliënten. Dit kunnen we alleen samen realiseren: met medewerkers en vrijwilligers, maar ook met familie en naasten. Samen geven we maximaal invulling aan de zorg die in het Kwaliteitskader Verpleeghuiszorg is omschreven.

We zien daarbij dat de zorgvraag de aankomende jaren zal veranderen. Feitelijk is deze trend nu al zichtbaar in de praktijk. Onze cliënten zullen minder lang bij ons wonen en intensievere zorg vragen.

We zien dat cliënten vaker een combinatie van aandoeningen kennen. Ze komen soms eerst bij ons in beeld vanwege somatische aandoeningen, maar vragen dikwijls ook psychogeriatrische zorg. De uitdaging is tweeledig: naast het bieden van een veilige woonomgeving, waarbij het welzijn voor onze cliënten voorop staat, is het van cruciaal belang om goede medisch/professionele zorg te bieden die aansluit bij de veranderde zorgvraag.

De kern van ons bestaan is het bieden van goede verpleeghuiszorg, waarbij we een duidelijke verschuiving gaan meemaken van somatische zorg naar meer psychogeriatrische zorg. Op onze hoofdlocatie in Gameren zal de pg-zorg niet enkel meer geboden worden op de Binnenplaats, maar ook elders in huis. Dit is een belangrijke ontwikkeling die we samen met medewerkers, medezeggenschapsorganen en externe partners gaan opvangen en concreet gaan vertalen naar onze huisvesting en organisatie.

Aandacht voor het mentaal welbevinden in de (veelal) laatste fase van het leven van onze cliënten betekent voor ons ook dat we samen stilstaan bij de vraag wat onze identiteit betekent in het bieden van dementiezorg en welzijn. Deze thema's gaan we verder verdiepen.

De belangrijkste kracht is het oog hebben voor elkaar, iedereen is gelijk. Samen bieden we warme zorg en zijn we betrokken bij de cliënten".

 **YouTube LIVE**

Citaat uit livestream – dialoogsessie 't Slot

Wij zetten verder in op het actief betrekken van familie en vrijwilligers bij het leven van onze cliënten. Onze visie op familieparticipatie is dat we een optimale samenwerking willen creëren tussen cliënten, het netwerk en het zorgteam. Familieparticipatie draait om het voortzetten van betekenisvolle relaties van de cliënt met zijn informele netwerk, door deze op verschillende manieren te waarderen, begrijpen,

ondersteunen en te stimuleren. Hiermee willen we het welzijn en welbevinden van onze cliënten bevorderen. Wij vinden het belangrijk dat er aandacht is voor het netwerk van de cliënt en willen hier de gewenste ondersteuning in kunnen bieden.

In 2022 hebben we familieparticipatie bij 't Slot onderzocht op De Binnenplaats (PG). Hierin zien we naar voren komen dat de samenwerking tussen familie en zorgmedewerkers de afgelopen twee jaar (vanwege het coronavirus) verminderde. Uit ons onderzoek blijkt dat zowel bij de familie, bij de EVV'ers en overige disciplines de wens is om familieparticipatie weer te versterken. Het is belangrijk om hier, direct bij de komst van een cliënt, de nadruk op te leggen: 'Wat zijn de wederzijdse verwachtingen?' en 'Wat is de rol van familie nu? En: 'Wat willen ze hiervan blijven voortzetten?'. Het reguliere contact (het 'zien van' en contact houden met familie) is een belangrijke voorwaarde voor een goede samenwerking.

3.2 Sluitende keten t.b.v. effectieve ouderenzorg voor inwoners van de Bommelerwaard

Wij zoeken de ruimte om gericht te groeien in andere vormen van zorg als oplossing van maatschappelijke vraagstukken. We willen bijdragen aan het organiseren van een sluitende keten voor effectieve ouderenzorg. Wij verkennen daarbij mogelijke uitbreidingsmogelijkheden waar dat haalbaar is. Als we kijken naar onze verpleegkundige kennis staat



de weg open om te kijken of we deze voor de regio Bommelerwaard ook kunnen benutten bij het bieden van ELV (Eerstelijnsverblijf). We kiezen er voornamelijk niet voor om onze thuiszorg uit te breiden. De thuiszorg is qua werkgebied nauw gekoppeld aan locaties waar we ook zorg op grond van de Wlz zorg bieden. Dit uitgangspunt handhaven we, evenals de samenwerking die wij hebben met thuiszorgorganisaties in de regio.

Gezien de maatschappelijke opgaven kiezen wij ervoor om breder te verkennen hoe we met onze kennis en voorzieningen kunnen bijdragen aan:

- Bieden van overbruggingszorg na ziekenhuisopname
- Eerstelijnsverblijf (ELV)
- VPT/ MPT
- Logeren/tijdelijk verblijf en respijtzorg

Van deze verkenningen zal het vraagstuk van eventuele schaal en bekostiging onderdeel uitmaken.

3.3 Verdiepen van verpleegkundige kennis en onderzoeken verdere specialisatie

't Slot is een leerorganisatie. In de omgang met dementie hebben we al veel expertise. Tegelijkertijd zien we de toenemende complexiteit. Wij gaan

doorgroeien van een leerorganisatie naar een kennisorganisatie. Daarbij willen we allereerst verder ontwikkelen en groeien in kennis die benodigd is om professionele zorg te kunnen bieden aan de toenemend complexer wordende doelgroep. We zullen hierbij zowel welzijn (kwaliteit van leven) als verpleegkundige kennis een plek geven.

Een ontwikkeling die we (bijvoorbeeld) in gang hebben gezet is het werk dat de palliatieve werkgroep verricht. Dit gaan we vertalen naar bredere deskundigheidsbevordering onder onze medewerkers. Hiermee willen we verder groeien in de kwaliteit van palliatieve zorg en meer en breder handvatten creëren voor comfortabele zorg in de laatste levensfase. Hier zien we een kans om te verdiepen op welke manier onze identiteit juist kan inspireren in het verder vormgeven van palliatieve zorg en bij het beantwoorden van ethische vragen die spelen in de laatste van fase van het leven.

Bij het beschouwen van trends in de zorgbehoefte komt ook de trend van multimorbiditeit naar voren. Om, samen met andere zorgorganisaties, hierop een antwoord te kunnen bieden, verkennen wij de wensen en mogelijkheden om ons als organisatie nader te specialiseren in een bepaalde vraag/aandoening: Bijvoorbeeld nadere specialisatie in de ziekte van Parkinson of zorg voor jonge mensen met dementie.

“We willen mogelijkheden blijven bieden voor ontwikkeling van kennis, kunde en vaardigheden. Zorgen dat iedereen actief betrokken is bij het doorontwikkelen van de steeds veranderende zorgverlening”.

 **YouTube LIVE**

Citaat uit livestream – dialoogsessie 't Slot

3.4 Preventie en ondersteuning voor thuiswonende senioren

Wij zien een groeiende behoefte aan kennis over en hulp bij het overzien van de thuissituatie en het regelen van ondersteuning (ook bij beginnende dementie). Als ouderenzorgorganisatie hebben we kennis in huis die we breder kunnen benutten. We gaan daarom actief meedenken bij de uitdaging om preventie en ondersteuning in de thuissituatie te versterken in de Bommelerwaard. De centrale vraag hierbij is: hoe kunnen wij onze kennis en ervaring ten dienste stellen van de bewoners in de Bommelerwaard. En ook: hoe kunnen we met onze diensten (denk aan: inzet regieverpleegkundige, 'Tafeltje Dekje', maar ook de dagopvang) bijdragen aan het langer zelfstandig thuis wonen?

Preventie is een belangrijk thema waaraan we bijdragen. Tevens zoeken we aansluiting bij onder meer de woonzorgvisie van de Bommelerwaard. Wij zien diverse kansen, onder andere door deel te nemen aan initiatieven van de buurt, gemeente of andere organisaties.

Wij zien ook kansen op het gebied van preventie bij het in beeld krijgen en signaleren van oudere (kwetsbare) personen, mogelijk in samenwerking met gemeenten, huisarts en andere partners. Andere concrete voorbeelden die opkomen zijn:

- De aankomende jaren zal het aantal thuiswonende mensen met dementie fors toenemen. 't Slot kan (inwoners van) de gemeente helpen om hier op een goede manier mee om te gaan. Bijvoorbeeld: Hoe ga je als gemeenschap op een sociale manier om met dementerende personen? Wat vraagt dit van de sociale basis?
- Uitvoeren of bijdragen aan onderzoek in de gemeenschap (rond zorgbehoeften, wensen, knelpunten, etc.).

3.5 Mede-ontwikkelen woonzorgclusters

Een andere belangrijke factor voor de aankomende jaren is de uitdaging op de woningmarkt. Onze regio kent dezelfde huisvestingsproblematieken als landelijk. Als samenleving zijn we zoekende in het goed organiseren van het langer zelfstandig thuis wonen. Een specifiek uitgangspunt hierin is het organiseren van geclusterde woonvormen, met zorg nabij. Ook zien we behoefte aan goede woonzorgvoorzieningen voor echtparen, waarbij mogelijk één van de twee personen hulpbehoevend is. 't Slot wil hier een rol van betekenis spelen. De afgelopen jaren zijn al initiatieven genomen om op nieuwe locaties zorg aan thuiswonende senioren te kunnen verlenen. Zo is er meegewerkt aan een initiatief in Nederhemert (op basis van VPT/volledig pakket thuis).

Er zijn initiatieven in de Bommelerwaard waarbij 't Slot meedenkt en betrokken is bij de organisatie van zorg en ondersteuning. Dit betreft initiatieven op het gebied van kleinschalig wonen, bijvoorbeeld voor senioren met primair een somatische beperking.

Wij dragen hiermee graag bij aan de beweging naar Wlz zorg in de eigen omgeving. We zetten hierbij in op VPT/MPT in de wijk. En wij denken na over andere vormen van zorg.

Wij vervolgen onze koers tot verbreding van locaties waar we zorg kunnen bieden in samenwerking met het zorgkantoor, (gemeentelijke) partners en ontwikkelaars.



't Slot heeft de ambitie om te groeien. Zowel een verdere groei in professionaliteit, als een groei in ons aanbod. Voor onze organisatie betekent dit dat we inzetten op:

- Goed werkgeverschap: aandacht en betrokkenheid
- Inzet van zorgtechnologie: vrijheid en veiligheid
- Duurzaamheid en rentmeesterschap
- Een compacte wendbare en samenwerkingsgerichte organisatie
- Triple Aim als leidraad bij innovatie en projecten.

4. Ontwikkeling van onze organisatie

4.1 Goed werkgeverschap: aandacht en betrokkenheid

Een goede werkgever zijn voor onze medewerkers en vrijwilligers is een absoluut speerpunt. 't Slot is een plek waar mensen zich kunnen ontwikkelen en waar duurzame verbindingen de kern vormen van onze relaties. Wij zijn betrokken bij elkaar en geven elkaar aandacht en ruimte om ons verder te ontwikkelen. Dit doen we onder andere door in te zetten op scholing, goede secundaire arbeidsvoorwaarden en het creëren van een veilige en prettig werkomgeving. Samen zijn we 't Slot, waarbij we – vanuit de christelijke waarden – een betrokken gemeenschap vormen die open, actief en vanuit passie en liefde samenwerkt.

In ons werkgeverschap willen we alle ruimte bieden voor leren en ontwikkelen, een goede combinatie van werk en thuis, inzet van technologie (zie 4.2) en

(via nieuwe wegen) inspiratie en bemoediging van onze medewerkers. Wij nemen vanaf 2022 bijvoorbeeld deel aan een podcast voor zorgmedewerkers die actuele thema's behandelt. Een nieuwe stap die je zou kunnen betitelen als 'pastorale zorgondersteuning' om op terug te kunnen vallen.

Wij beschouwen dit als een hele mooie ontwikkeling en waardevolle weg om met elkaar de verbinding te kunnen maken tussen identiteit en de vraagstukken en uitdagingen die het werk in de zorg met zich meebrengt.

4.2 Inzet van zorgtechnologie

Wij zien voor de komende jaren een belangrijk rol weggelegd voor innovaties op het snijvlak van zorg en technologie. De afgelopen periode hebben we hier gezamenlijk al verschillende stappen in gezet. We ervaren het als een kans om technologie verder



te benutten. Zo zien we als organisatie meerwaarde in innovaties die bijdragen aan de veiligheid, zelfredzaamheid en (bewegings)vrijheid van onze cliënten, gericht op kwaliteit van leven.

Cruciaal hierin is het mee-ontwikkelen als organisatie. Het implementeren van technologie is alleen effectief als de mensen in de organisatie de meerwaarde zien van de ontwikkelingen, en men zodoende enthousiast is om hierbij aan te sluiten. Dit vraagt mogelijk ook om het doorontwikkelen van digitale competenties. Wij merken organisatiebreed veel enthousiasme om hiermee aan de slag te gaan, juist omdat het een positieve impact heeft op onze cliënten. Wij verkennen nadrukkelijk de kansen om deze innovaties in samenwerking met onze partners te benutten.

“Met de inzet van technologie kunnen we onze cliënten ook meer bewegingsvrijheid bieden binnen de veilige muren van ‘t Slot”.



Citaat uit livestream – dialoogsessie ‘t Slot

Wij hebben als organisatie onze visie op zorgtechnologie ontwikkeld. De visie is:

‘t Slot biedt zorg waarbij de cliënt woont als thuis, in een open, rustige en veilige omgeving. De inzet van technologie sluit aan op wat de cliënt nodig heeft (maatwerk) en is vanzelfsprekend onderdeel van de zorg om dit te realiseren. Daarnaast hebben wij een werkomgeving waarbij de medewerker zo efficiënt mogelijk kan werken, zodat er tijd over blijft om warme zorg en ondersteuning te bieden. Met plezier en ruimte voor ondernemerschap; dat is het klimaat waarin de medewerker zijn werk kan doen.

Wij zijn nieuwsgierig naar wat technologie toe kan gaan voegen in het leven van onze cliënten en ook in het ondersteunen van onze medewerkers. Niet

om de warme zorg te vervangen, maar juist om iets toe te voegen aan de kwaliteit van leven en werken. Daarnaast richten wij ons op innovaties die het mogelijk maken om langer zelfstandig thuis te blijven wonen. Hierbij gaan we zorgvuldig te werk, door telkens vanuit het persoonsgerichte te kijken waar technologie mogelijk van toegevoegde waarde kan zijn. Bijvoorbeeld om het slapen beter te laten verlopen, of om nog meer overzicht op de dag te geven. Deze kansen gaan we aan samen met onze medewerkers en wij betrekken de (naasten van onze) cliënten.

Ter illustratie: Wij gaan **leefcirkeltechnologie** toepassen binnen ‘t Slot. Een technologie waarbij er mogelijkheden zijn om cliënten meer bewegingsvrijheid toe te kennen, zonder dat ze daarbij altijd afhankelijk zijn van de begeleiding van een ander. Cliënten gaan niet minder bewegingsruimte krijgen dan ze nu hebben. Maar ze kunnen mogelijk wel meer bewegingsruimte krijgen dan nu. Zelf erop uit naar het restaurant, of de receptie bijvoorbeeld.

Ook hier staat de zorgvuldigheid voorop. Wij zullen altijd in samenspraak met naasten en de betrokken behandelaren kijken wat voor welke cliënt mogelijk is. Dit blijven we ook met elkaar bespreken. We houden nauwgezet de ontwikkeling van de cliënten in de gaten, om zo vast te kunnen stellen of de mate van bewegingsruimte nog passend is.

4.3 Duurzaamheid als leidraad in personeelsbeleid, gebouwen/faciliteiten en inkoop

Wij zien duurzaamheid en rentmeesterschap als belangrijke kernwaarden passend bij onze christelijke identiteit, waarbij we de verantwoordelijkheid voor onze aarde hoog in het vaandel hebben staan. Het gaat bij duurzaamheid niet alleen om het duurzaam omgaan met onze aarde. Het gaat ook over mensen en over investeringen die we doen als organisatie. Duurzaamheid als thema is een integraal onderdeel van onze organisatie. De 3 P's (people, planet, profit)



zijn voor ons leidend. We zijn een betrokken en goed werkgever (people), zoals toegelicht in paragraaf 4.1.

Daarnaast zorgen we voor onze planeet (planet). Als voorbeeld noemen we onze eigen keuken, waarbij we bewust en duurzaam omgaan met het gebruik van voedsel. Zo doen we mee aan het project ‘Gelderland van Morgen’, een samenwerking tussen organisatie Greendish en de provincie Gelderland. In dit initiatief zetten we ons in voor een verduurzaming van de menukaart, met als doel: meer plantaardig voedsel en minder voedselverspilling. Ook bij de huishouding van ‘t Slot is duurzaamheid nadrukkelijk onderdeel van het werken. Denk hierbij onder andere aan gebruik van milieuvriendelijke middelen, het voorkomen van waterverspilling, het afval-/recyclebeleid en efficiënt voorraadbeheer.



Ten slotte noemen we de aandacht voor de wijze waarop we het woon-werkverkeer zo duurzaam mogelijk kunnen regelen met elkaar. Het gaat concreet om het bewust maken van keuzes op het gebied van gebouwen, faciliteiten en inkoop. Dit

haakt in op de derde P (profit). De bedrijfsvoering op een duurzame wijze inrichten en maatschappelijk verantwoord ondernemen als zorgorganisatie.

4.4 Doelmatigheid, wendbaarheid en samenwerking

‘t Slot is te betitelen als een kleinschalige, ondernemende en betrokken zorgorganisatie met een beperkte overhead. De schaal, de inzet van medewerkers, de relaties naar families en vrijwilligers zijn hele belangrijke waarden en fundamenten waarop we verder kunnen bouwen. Het is de kracht van een organisatie als de onze. Daar kunnen we trots op zijn.

De uitdagingen (hoofdstuk 2) en onze ambitie (hoofdstuk 3) vragen niet alleen om een herijking en ontwikkeling van ons zorgaanbod, maar ook om wendbaarheid in hoe we werken. Daarbij weten we dat de zorgfinanciën de komende jaren niet mee zullen groeien met de vergrijzing. Om hier vanaf 2022 op in te spelen, geven wij doelmatigheid meer expliciet een plek in de keuzes die we maken en kijken wij hoe we kostenefficiënt kunnen blijven of nog meer kunnen worden. Dit vraagt om versterking van onze financiële functie. Belangrijk is dat we het inzicht in en de sturing op onze bedrijfsvoering en kritische processen versterken en gericht samen-

werking benutten. Deze zoeken we in het verband van de Zorgalliantie Rivierenland. Met de christelijke identiteit als gemene deler, bouwen wij hierin aan de toekomstbestendigheid van de organisatie, kijkend naar de opgaven op het gebied van HR, ICT en inkoop/financiën.

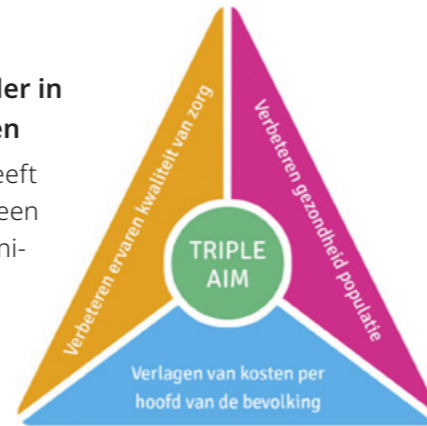
Wij zijn ervan overtuigd dat we door samen te werken sterker staan en meer voor elkaar krijgen dan afzonderlijk. Een voorwaarde voor de samenwerking is daarbij dat ieder de eigen identiteit en eigenheid kan behouden.



Missie van Zorgalliantie Rivierenland: Samen zijn we meer dan de som der delen. Door samen te werken op de secundaire processen, versterken we de kwaliteit en continuïteit van onze ondersteunende diensten en ontzorgen wij onze medewerkers, zodat zij zich nu en in de toekomst volledig kunnen richten op de warme, professionele zorg volgens onze christelijke visie.

4.5 Triple Aim als kader in innovatie en projecten

De Triple Aim aanpak geeft richting om de zorg op een duurzame wijze te organiseren. De Triple Aim benadering kenmerkt zich door een drietal doelstellingen:



1. Het verbeteren van de ervaren kwaliteit van zorg;
2. Het verbeteren van de gezondheid van de populatie;
3. Het verminderen van de zorgkosten (kosten per hoofd v/d bevolking).

Als we kijken naar de actuele ontwikkelingen dan vormt dit een belangrijk kader voor nieuwe ontwikkelingen en samenwerking. Daarom omarmen we de Triple Aim.

Het helpt om na te denken over de (lange termijn) effecten van projecten en organisatie van het aanbod. Bij 't Slot omarmen we het Triple Aim model en passen wij het op onze eigen wijze toe. Dit houdt in: we kijken kritisch naar de verschillende pijlers en voegen het naar de doelstellingen en uitdagingen van 't Slot.



Maandag 4 april 2022 ondertekenden de bestuurders van de protestants-christelijke zorgorganisaties Anker Kesteren, Huis ter Leede Leerdam, 't Slot Gameren en Wittenbergzorg Haaften het samenwerkingsconvenant voor de Zorgalliantie Rivierenland.



*Samenwerken met elkaar is een belangrijke kernwaarde.
Familie is onderdeel van het dagelijks leven van de cliënt.
Samen streven wij naar een zo goed mogelijke kwaliteit van leven van onze cliënten.*



5. Missie, visie en kernwaarden 2022-2026

Aan de hand van deze meerjarenvisie willen wij met elkaar een ontwikkeling van "groei" naar "bloei" doormaken. Dat is ook de titel van deze visie geworden. Als gezegd, ons vertrekpunt is goed. 't Slot wordt gedragen door de medewerkers, cliënten, familie en vrijwilligers. We zijn een gezonde organisatie. Met veel steun vanuit onze omgeving. Samen zijn we trots op waar we staan en de kennis en kunde die we in huis hebben. Onze missie en visie hebben ons daarbij geholpen de afgelopen jaren. Ze vormen ook voor de komende jaren ons vertrekpunt.

5.1 Missie en visie

Onze missie is het bieden van persoonsgerichte zorg die aansluit bij onze cliënten. Zijn of haar kwaliteit van leven en welzijn staan centraal. Werken doen we vanuit passie voor mensen en zorg. Wij hechten waarde aan de christelijke identiteit, de Bijbel en de daaruit afgeleide normen en waarden. We maken deze ook zichtbaar in de zorg en benutten deze als inspiratie en vertalen dit naar aandacht voor onze cliënten en elkaar. Van het personeel en de vrijwilligers wordt daarom gevraagd de grondslag en zorgvisie van onze stichting te onderschrijven. Daarbij is iedereen bij ons welkom. Wij denken in mogelijkheden. We werken allemaal samen en niemand hoeft het alleen te doen.

Samenwerken met elkaar is een belangrijke kernwaarde. Familie is onderdeel van het dagelijks leven van de cliënt. Samen streven wij naar een zo goed mogelijke kwaliteit van leven van onze cliënten.

"De kracht van 't Slot is: iedereen helpt elkaar, welke functie je ook hebt. We doen het echt samen"

 **YouTube LIVE**

Citaat uit livestream – dialoogsessie 't Slot



“Van
groei
naar
bloei”

ONZE KERNWAARDEN

5.2 Kernwaarden voor de toekomst

Onze kernwaarden beschrijven wat ons bindt, ons motiveert, hoe we met elkaar omgaan, wat we graag willen ervaren en bereiken. De afgelopen jaren hebben ze geholpen om met elkaar te groeien naar waar we nu als organisatie staan. De uitdagingen van de komende jaren vragen weer om nieuwe kernwaarden, kernwaarden waarin onze meerjarenvisie wordt uitgedrukt. We komen daarbij tot een deels vernieuwde set van **vier kernwaarden** die onze leidraad vormen. Hierop zijn we aanspreekbaar en hieraan werken we met elkaar, elke dag opnieuw.

1. We werken met *passie* voor mensen en zorg



Vanuit passie voor mensen en zorg zetten we ons in voor onze cliënten. Ieder mens is waardevol, ook een persoon met een zorgvraag. Wij gaan voor een zo goed mogelijke kwaliteit van leven voor de cliënt. We doen dit professioneel en betrokken. Wij luisteren naar cliënten en stellen vragen. De cliënt heeft ruimte voor eigen regie. Medewerkers voelen zich betrokken bij de organisatie en hebben respect voor de cliënt. We werken vanuit gelijkwaardigheid, waarbij elkaars

verschillen worden gewaardeerd en geaccepteerd en er ruimte is voor humor. Medewerkers kennen het levensverhaal van de cliënten en hebben aandacht voor hun wensen. Familie en vrijwilligers worden actief betrokken bij het leven van de cliënt. We doen wat we beloven, en leggen uit waarom iets niet kan. Zowel voor bewoners als familie is in het cliëntdossier Inzichtelijk waaruit de ondersteuning voor de cliënt bestaat.

2. We doen het *samen*



Samenspel en participatie staat centraal in hoe we werken. We nemen het voortouw daar waar we aan zet zijn, maar doen dit altijd samen. De visie op familieparticipatie illustreert dit. Familieparticipatie draait om het voortzetten van betekenisvolle relaties van de cliënt met zijn informele netwerk. Wij willen deze relaties op verschillende manieren waarderen, ondersteunen en stimuleren. Hiermee willen we het welzijn en welbevinden van onze cliënten bevorderen. Samen betekent ook samenwerken als collega's. Samen sta je sterker dan alleen. We zoeken elkaar op en vullen elkaar aan. We zijn samen verantwoordelijk voor een heldere en duidelijke communicatie. Samen betekent dat wij oog hebben voor wat er om ons heen gebeurt. Als organisatie zijn we erop gericht om dingen samen te doen, we doen dit met toewijding en geven hier handen en voeten aan. We zetten ons in voor onze omgeving: de Bommelerwaard. We zijn herkenbaar en zoeken met inwoners, de gemeente, de kerken, maatschappelijke partners, welzijnsorganisaties en bedrijven naar mogelijkheden om de vitaliteit van de ouderen in de Bommelerwaard te versterken. Als zorgcentrum werken wij in de Zorg- alliantie Rivierenland samen met andere christelijke zorgorganisaties.



3. We hebben *veerkracht*



Onze organisatie heeft een protestants christelijke identiteit die de basis is voor ons handelen. 't Slot staat voor een cultuur van openheid, betrokkenheid, vertrouwen en ruimte. Dat geeft veerkracht. Juist in tijden van verandering is het van belang om te blijven ontwikkelen en flexibel te zijn. Veerkracht betekent dat we de tijd nemen om te verkennen, bij te stellen, soms pas op de plaats te maken en weer verder te gaan. Daarom vinden wij het belangrijk aandacht te besteden aan de mentale veerkracht van cliënten en medewerkers. Het vraagt veerkracht van de medewerkers en de organisatie om de toekomst van de ouderenzorg met vertrouwen tegemoet te zien.

4. We zijn *ondernemend*



Het nemen van initiatief, bedenken van oplossingen en nieuwe ideeën kenmerken 't Slot steeds meer. De komende jaren zullen we dit nodig hebben en willen we hierop voortbouwen. Creativiteit tonen en initiatief nemen, wordt gewaardeerd en gestimuleerd. We doen een beroep op talenten van cliënten, familie, vrijwilligers en medewerkers. Ook in het aangaan van samenwerkingen en door herkenbaar te zijn in de Bommelerwaard, laten we zien dat wij ondernemend zijn.

Bronnen:

- Woonzorgvisie Bommelerwaard 2020-2024 (2020).
- RIVM (2019), impact van de vergrijzing.
- VGZ (2020) Regiobeeld Noordoost-Brabant.
- Actiz (2021), Ontwikkelingen Arbeidsmarkt VVT.
- Mol, C. (2020), Ouderen langer zelfstandig thuis! Maar hoe dan?
- Gemeente Zaltbommel (2021), Beleidsnota samenleving 2021-2025.
- Hooflijnenbrief minister van VWS (4 maart 2022).



ONZE KERNWAARDEN:



Passie



Samen



Veerkrachtig



Ondernemend